

朱泥壺的世界

黃正雄題



清 康熙 陳鳴遠製

序

最常聽的是紫砂，最常看的也是紫砂，在一片紫砂聲中，我們竟能收納到朱泥的音波，實在是值得慶幸。更有甚者，人們喜歡這個殷紅嬌柔，沈靜端莊的小世界，雖有重重迷思，卻想一窺究竟，莫非這是藝術的魅力？

朱泥原本屬於紫砂泥的一種，泥色不同，燃點殊異，但並無優劣高低之分，從紫砂走近朱泥，正意謂人們看重朱泥。因此，總該為它記留一點足跡，或為壺界的同好記取一些值得備詢參考的資料罷。這個單純的念頭，同時也促成了「朱泥壺的世界」的問世。

在該冊書裡，處處可見編者的慎重與仔細。從彩色圖版到討論文字，俱是名家提供的珍藏或獨到立論，一頁一頁翻看之餘，當能想見唯壺友熱誠的拔刀相助，方能成書，而這又是我們想要感謝的。

過去曾有不少人，遠離塵俗，走進紫砂的天地，現在也有不少人，將暫離紫砂，探看朱泥的窩居。其實，朱泥猶是朱泥，紫砂仍是紫砂，但願各人在各自的空間，都能稱心滿意各有所依。

萬妙玲寫于1990. 6. 25

寫在“朱泥壺的世界”之前

文：賴傑誠

朱泥或稱紅泥，是紫砂泥料的一種，存在嫩泥礦層底部的泥料，因為質地堅硬，故有「未解風日之石骨」的美譽。紫砂泥料中紫泥的產量多，朱泥與綠泥的藏量較少，因此基本上朱泥被採用於小件產品，或是作為化粧土，只用小部份裝飾在紫泥坯上。所以我們今天所見的“朱泥壺”是一特殊的品種，站在紫砂的傳統工藝性能中，是較違反正規的生產作品。

再者紫砂壺之特性一向不掛釉，只是利用「精加工」之修坯手續，把泥料、成型與燒成三者有機地聯繫結合起來。精加工用明針修坯使紫砂壺表面光潔，線條緊密，這樣的陶藝表現手法與朱泥壺上薄如蟬翼的化粧土效果是完全大異其趣。

因此，我們可以很肯定的看出“朱泥壺”除了拍身筒、鑲身筒兩種紫砂的成型方法之外，其他受外來影響的因素太多了。尤其在外表的造型上，可以非常明顯的看到拉坯成型的影子，潮、汕一帶的功夫茶具都比江南常用的紫砂壺小的太多了。（明、清的砂壺書籍中有所謂壺之小者，是指250cc左右的壺，



而功夫茶之六杯壺是180cc)，而潮、汕愛壺人士所謂「壺之三絕」——逸公、孟臣、大彬——也常在朱泥壺上看到。

近年在台灣的茶藝生活中，“朱泥壺”非常適用台灣所產的茗茶，譬如：烏龍茶、清茶或鐵觀音。而且精製的泥質與細緻小巧的容量也受講究品味的茶藝人世所鍾愛。尤其是朱泥壺成型手法之老練成熟，線條比例之流暢，都是一般台灣手拉坯者所難突破、望塵莫及的。

基於各種因素，“朱泥壺”異軍突起，在紫砂古壺世界中佔一席之地。她的鄉土風味特別濃郁，原料得天獨厚，細膩無比，她或許沒有文人金石鐵筆的輝煌、但却充滿洗練的小家碧玉。她或許沒有造型設計、但却突破了實用的極限、重新組合成一種紫砂器皿美觀的結構。

因為沒有完整正確的記錄，所以我們不能斷定年代，但是基本上我們認為“朱泥壺”之存在約於嘉、道之後，南方經濟成長、飲茶風尚提昇。民初，上海仿古紫砂器皿之風與爾後分佈於日本、泰國、越南、新加坡之



中國僑民所需求，遂有所成。最早的朱泥壺並非鮮艷欲滴的大紅色，也就是說以前黃紅色的朱泥壺並不是今日所謂“朱泥壺”，再加上簽款太隨便，根據收集來的資料顯示，孟臣款的寫法就有數種，逸公款或其他款的書法也都太粗糙，包括一般最受歡迎的“三刀法”刻款，亦是工整而已，並無書卷氣。

從紫砂史料的推理，“朱泥壺”的年代斷定必須採取比較客觀的方法。但這並不是否定朱泥壺的成就。本書收集多方資料、以為將來比較、參考的依據，並且為紫砂愛好者作為品鑑、欣賞的方向。多看、多比才是中國工藝品認知的唯一途徑。

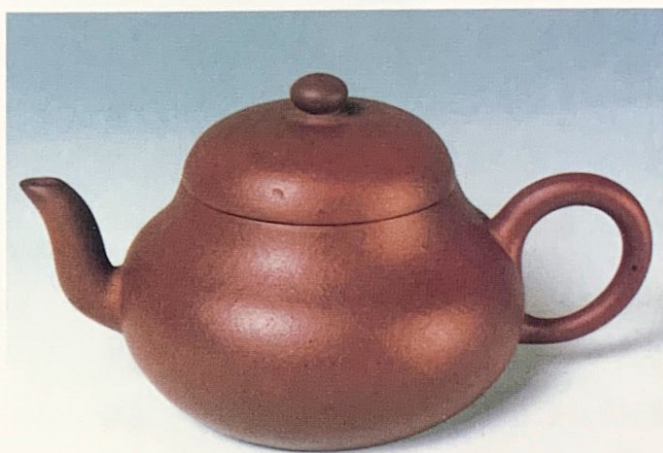


朱泥質地的探討

文：陳景亮

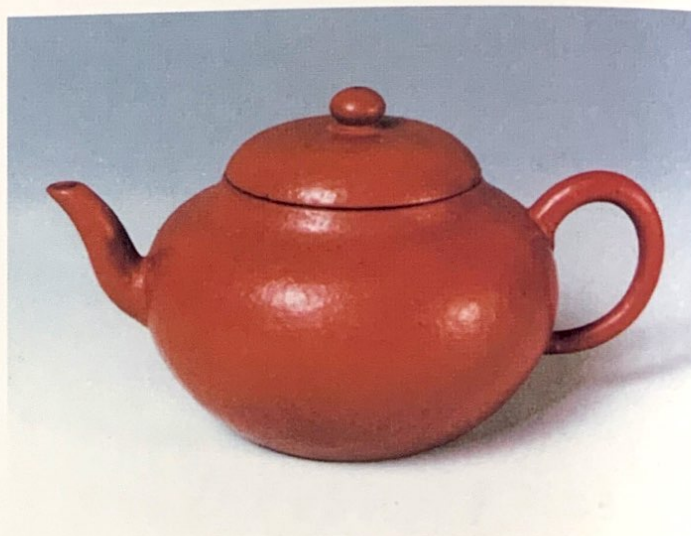
朱泥的胎土，在陶瓷工程上，與所謂的紅鋼磚泥，可說是完全一樣的組成，只不過製壺陶家，爲了求得更精細的泥料，將之以洗泥沉澱，得到約140目到180目（註）細孔的泥料，而製成細如滑脂的朱泥美壺，朱泥的土質成份除了含鋁、含鈣、含石英爲其基本組成外，最大的特色是含氧化鐵量極高大約在14%~18%，這是朱泥之所以會成爲紅色的主要原因，朱泥的蘊藏量幾乎各地都有，這便是紅磚爲最普遍的建材的原因。將紅磚土細篩或將之淘洗便可得到標準的朱泥了，唯各地的泥質含鐵量不均，如要得到飽和的色彩，有時必須添加鐵粉（ Fe_2O_3 ）。朱泥的溶點比較低，約在1140°C左右，再高溫便會冒泡或變形。而近人所做朱泥因不遵古法，溫度較爲提高，有的在1180°C。朱泥的原礦土，大部份都是土黃色的，這與未燒的紅磚是黃色的情形一樣，其穩定度很可靠，有些地方的朱泥較紅，是因火山堆積岩所致，有的像火焰山的紅土一樣，但可塑性會稍低一些。

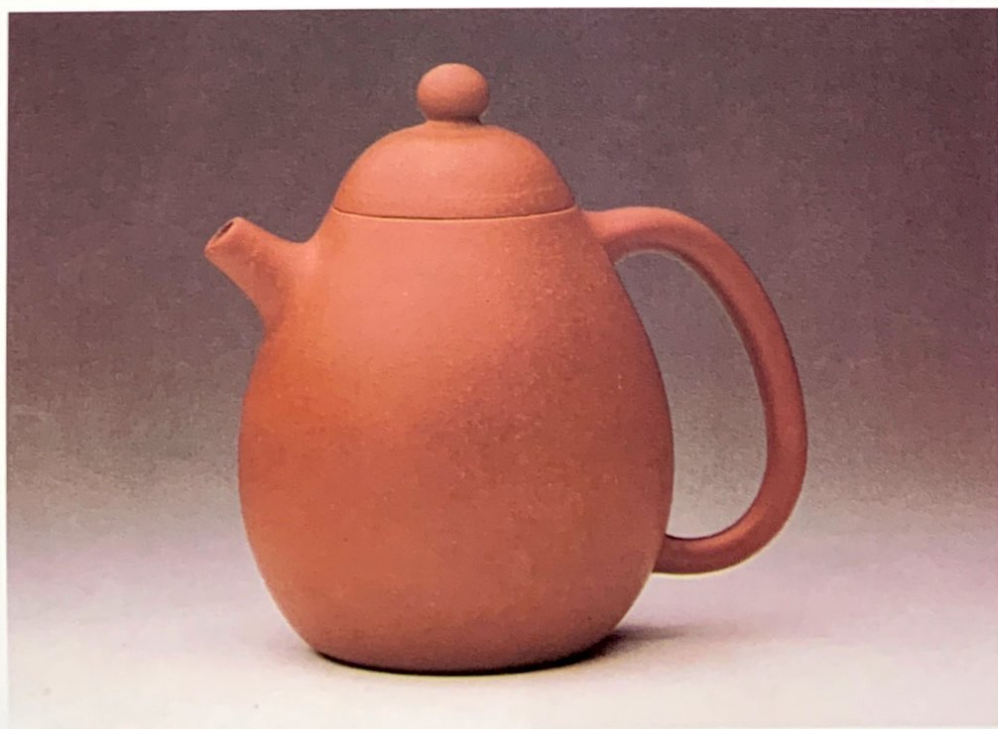
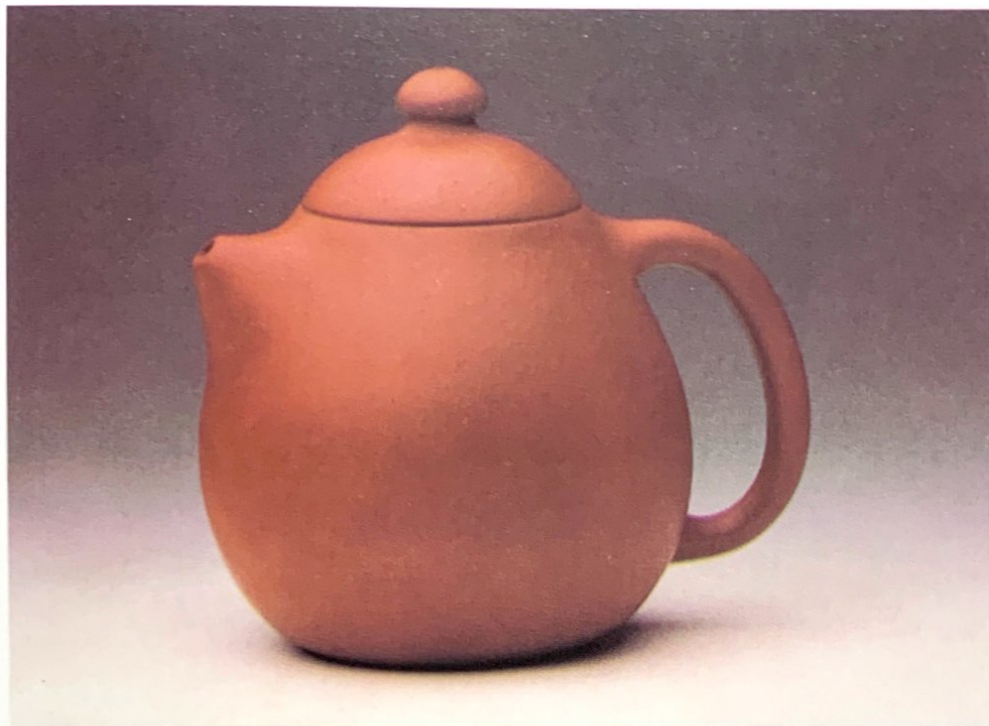
朱泥不但細而且不含砂質，其可塑性比

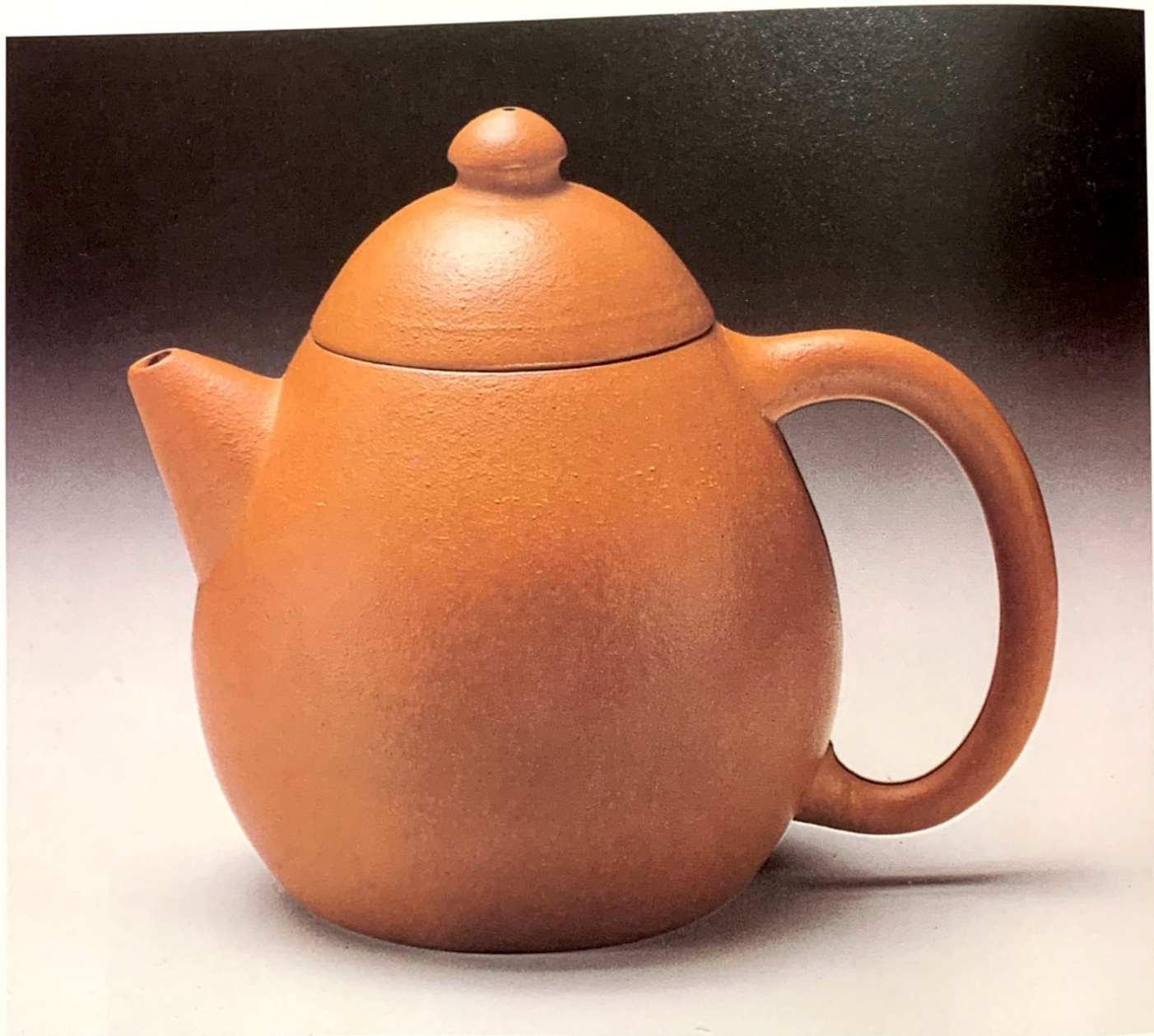


紫砂優良的多，所以古來的朱泥都能表現精巧細薄，幾乎達到厚度 $1.5\text{m}/\text{m}$ ，如孟臣壺，而未見有紫砂壺能如此表現的，但有時可以看到紫泥亦可表現精薄，那是因製壺者將朱泥配入氧化錳 (Mn) 的染色所致，並非紫砂。

(註) 篩目的細度是以1公分四方所含孔隙度為量度。例如：180目即1公分立方內含有180個孔目，非常細，如超過250目，泥粉便無法滲透。







規格：高11公分×寬11公分



款：清風樅起腋 大彬
規格：高11公分×寬11公分